

The background of the top half of the page features a dark grey gradient on the left, transitioning into a series of three broad, sweeping, curved bands of lighter grey and white that flow from the top right towards the bottom left.

Hisense

life reimagined

KÄYTTÖOHJEET KÄYTTÄJÄLLE

Lue käyttöohjeet huolellisesti ennen laitteen käyttöä ja säilytä nämä käyttöohjeet myöhempää tarvetta varten.

WD3Q1043B*

Suomalainen

KÄYTTÖOHJEET

TURVALLISUUSTIEDOTE

ENNEN PESUKONEEN KÄYTTÖÄ

VAROITUKSET JA YLEISTIEDOT

KUIVAAVAN PESUKONEEN KUVAUS

HÄTÄLUUKUN AVAAMINEN

ENNEN ENSIMMÄISTÄ PESUKERTAA

PESUUN VALMISTAUTUMINEN

PESU- JA HUUHTELUAINEET

HUOLTO JA YLLÄPITO

VIANMÄÄRITYSOPAS

HUOLTOPALVELU

KULJETUS/KÄSITTELY

SÄHKÖLIITÄNNÄT

ASENNUSOPAS

PIKAOHJE

TURVALLISUUSTIEDOTE

1. Valmistaja pidättää oikeuden tuotteeseen tehtäviin muutoksiin, joita voidaan pitää tarpeellisina tai hyödyllisinä, ilmoittamatta niistä tähän käyttöoppaaseen.
2. Lue tämä ohje huolellisesti ennen uuden pesukoneen käyttöä ja säilytä se myöhempää tarvetta varten. Jos käyttöopas katoaa, pyydä asiakaspalvelusta uusi kopio sähköisesti tai paperiversiona.
3. Varmista, että pistorasia on maadoitettu turvallisesti, ja että vedentuloputki on kiinnitetty kunnolla.
4. Tätä laitetta eivät saa käyttää henkilöt (mukaan lukien lapset), joiden fyysiset, sensoriset tai henkiset kyvyt ovat heikentyneet tai joilla ei ole kokemusta tai tietoa käytöstä, ellei heidän turvallisuudestaan vastaava henkilö ole valvomassa tai ohjeistanut laitteen käytössä.
5. Tätä laitetta saavat käyttää yli 8-vuotiaat lapset ja henkilöt, joiden fyysiset, sensoriset tai henkiset kyvyt ovat normaalit tai joilla on kokemusta tai tietoa käytöstä, heitä on valvottu tai opastettu laitteen turvalliseen käyttöön ja he ymmärtävät riskit. Lapset eivät saa leikkiä laitteella. Lapset eivät saa puhdistaa ja huoltaa laitetta ilman valvontaa.
6. Lapsia kuuluu valvoa, jotta he eivät leiki laitteella.
7. Jos virtajohto on vaurioitunut, valmistajan, virallisen huoltajan tai muun korjaukseen pätevä henkilön tulee vaihtaa johto vaaran välttämiseksi.
8. Laitteen mukana toimitettu letkusarjan on tarkoitettu käyttöön, eikä vanhoja osia saa enää käyttää uudelleen.

9. Matto ei saa olla ilmanvaihdon esteenä laitteissa, joissa ilmanvaihto on koneen pohjassa.
10. Alle 3-vuotiaat lapset tulee pitää pois koneen lähetyviltä, elleivät he ole jatkuvassa valvonnassa.
11. Suurin sallittu tuloveden paine, 1 MPa, laitteille, jotka on tarkoitettu liitettäväksi vesijohtoon. Pienin sallittu tuloveden paine, 0,1 MPa, jos se on tarpeen laitteen toiminnan kannalta.
12. VAROITUS: Laitetta ei saa käyttää ulkoiseen kytkentälaitteeseen, kuten ajastimeen, yhdistettynä eikä liittää virtapiiriin, joka kytkee säännöllisesti sen päälle ja pois päältä.
13. Kuivausrumpua ei saa käyttää, jos puhdistukseen on käytetty teollisuuskemikaaleja.
14. Nukkaa ei saa kerääntyä kuivausrummun ympärille (ei koske laitteita, jotka on tarkoitettu tuulettumaan rakennuksen ulkopuolella)
15. Huolehdyttävä riittävästä ilmanvaihdosta, jotta vältetään muiden polttoaineiden, myös avotulen, polttavien laitteiden takaisinvirtauksesta huoneeseen.
16. Älä kuivaa pesemättömiä tuotteita kuivausrummussa.
17. Likaantuneet aineet, kuten ruokaöljy, aseton, alkoholi, bensiini, kerosiini, tahranpoistoaineet, tärpätti, vahat ja vahanpoistoaineet, on pestävä kuumassa vedessä ylimääräisellä määrällä pesuainetta ennen kuivausrummun kuivaamista.
18. Kuivausrummussa ei saa kuivata esimerkiksi vaahtokumia (lateksivaahtoa), suihkumyssyjä, vedenpitäviä tekstiilejä, kumipäälysteitä ja vaatteita tai tyynyjä, joissa on vaahtokumityyny.

19. Huuhteluaineet tai vastaavat tuotteet on käytettävä huuhteluaineiden ohjeiden mukaisesti.
20. Poista kaikki esineet taskuista, kuten sytyttimet ja tulitikut.
21. VAROITUS: Älä koskaan pysäytä kuivausrumpua ennen kuivausjakson loppua, ellei kaikkia esineitä poisteta nopeasti ja levitetä niin, että lämpö häviää.
22. Laitetta ei saa asentaa lukittavan oven, liukuoven tai oven taakse, jonka sarana on kuivausrummun vastakkaisella puolella siten, että kuivausrummun luukun avaus on rajoitettu.
23. Suurin kuivauskapasiteetti on 6kg.
Koneen maksimi kapasiteetti on 10.5kg.
24. Vain kotitalouksiin.
25. Tämä laite on tarkoitettu käytettäväksi kotitalouksissa ja vastaavissa tiloissa, kuten:
 - kauppojen henkilökunnan tiloissa , toimistoissa ja muissa työympäristöissä;
 - maataloilla;
 - asiakkaan käyttämänä hotelleissa, motelleissa tai muussa majoitusympäristössä;
 - sänky ja aamiainen -tyylisisissä ympäristöissä;
 - kerrostalossa tai pesulassa yhteisöjen käytössä.

ENNEN PESUKONEEN KÄYTTÖÄ

1. Pakkauksen poisto ja tarkistus

- Purkamisen jälkeen varmista, että pesukone on ehjä. Jos olet epävarma, älä käytä pesukonetta. Jos olet epävarma, älä käytä pesukonetta. Ota yhteyttä huoltopalveluun tai paikalliseen jälleenmyyjään.
- Tarkista, että kaikki lisävarusteet ja toimitetut osat ovat tallella.
- Pidä pakkausmateriaalit (muovipussit, polystyreeniosat jne.) poissa lasten ulottuvilta, koska ne voivat olla vaaraksi lapsille.

2. Poista kuljetusruuvit

- Pesukoneessa on kiinnitettynä kuljetusruuvit, jotta ne estävät kuljetuksen aikana tapahtuvat vahingot. Ennen koneen käyttöä, on varmistettava, että kaikki kuljetusruuvit on poistettu.
- Ruuvien poiston jälkeen, peitä aukot 4 muovisuojuksella.

3. Asenna pesukone

- Siirtäessäsi pesukonetta, älä nosta sitä kansilevystä.
- Aseta pesukone tasaiselle ja tukevalle alustalle lattialla, mieluiten huoneen nurkkaan.
- Tarkista, että kaikki 4 jalkaa ovat tukevasti lattialla ja pesukone on tasapainossa (käytä vatupassia).
- Varmista, että matto tai muu materiaali ei peitä pesukoneen pohjassa olevia ilmanvaihtoaukkoja (mallista riippuen).

4. Vesiliitäntä

- Kiinnitä vedentuloletku paikallisen vedentarjoajan määräysten mukaisesti.
- Tuloveden liitäntä – Mallista riippuen:
 - Yksittäinen – Vain kylmä vesi
 - Tuplaliitäntä – Kuuma ja kylmä vesi
- Vesihana: 3/4 kiertoliitin

5. Tyhjennys

- Liitä tyhjennysletku lappoon tai kiinnitä tiskialtaan reunan yli U:n muotoisella taivuttimella.
- Jos pesukone on kytketty integroituun viemärijärjestelmään, varmista, että siinä on venttiili, jolla vältetään veden samanaikainen täyttäminen ja tyhjentäminen (lappaaminen).
- Kiinnitä tyhjennysletku tukevasti vahinkojen estämiseksi koneen tyhjennyksen aikana.

6. Sähköliitännät

- Sähköliitännät saa suorittaa vain pätevä teknikko valmistajan ohjeiden ja voimassa olevien standardien turvallisuusmääräysten mukaisesti.
- Tiedot jännitteestä, virrankulutuksesta ja suojausvaatimuksista ovat luukun sisäpuolella.
- Laite on kytkettävä maadoitettuun pistorasiaan voimassa olevien määräysten mukaisesti. Pesukone on maadoitettava lain mukaan. Valmistaja ei ota vastuuta aineellisten vahinkojen tai henkilöiden tai eläinten loukkaantumisesta, joka johtuu yllä annettujen ohjeiden ohittamisesta ja väärinkäytöstä.
- Älä käytä jatkojohtoja tai monipistorasioita. Varmista, että pistorasian kapasiteetti on riittävän tehokas koneen suoritukselle.
- Ennen minkäänlaista koneen huoltoa, irrota sähköjohto pistorasiasta.
- Asennuksen jälkeen virran kytkentä tai katkaisu on aina varmistettava kaksinapaisella kytkimellä.
- Älä käytä pesukonetta, jos se on vaurioitunut kuljetuksessa. Ota yhteyttä huoltopalveluun.
- Virtajohdon korjauksen ja vaihdon suorittaa ainoastaan huoltopalvelu.
- Laitetta saa käyttää kotitaloudessa vain määrättyihin käyttötarkoituksiin.

Vähimmäismitat asennukselle:

Leveys: 615 mm

Korkeus: 855 mm

Syvyys: katso ohjelma-aulukosta

VAROITUKSET JA YLEISTIEDOT

1. Pakkaus

- Pakkausmateriaali on täysin kierrätettävä ja merkitty kierrätysmerkillä ♻️. Noudata paikallisia määräyksiä pakkausmateriaalien hävittämisessä.

2. Pakkausten hävittäminen ja vanhojen pesukoneiden purkaminen

- Pesukone on rakennettu kierrätettävistä materiaaleista. Kone on hävitettävä voimassa olevien paikallisten kierrätysmääräysten mukaisesti.
- Poista kaikki pesuainejäämät ennen purkamista, katkaise oven lukko ja katkaise virtajohto niin, että pesukoneesta tulee käyttökelvoton.



Tämä laite on merkitty sähkö- ja elektroniikkalaiteromuksi (WEEE). Varmistamalla, että tämä tuote hävitetään oikein, autat näin ehkäisemään mahdolliset ympäristöhaitat ja ihmisten terveyshaitat, jotka muuten voisivat johtua tämän tuotteen epäasianmukaisesta hävityskäsittelystä.

Tuotteessa tai tuotteen mukana olevissa asiakirjoissa oleva symboli osoittaa, että tätä laitetta ei saa käsitellä talousjätteenä. Sen sijaan se on vietävä sähkö- ja elektroniikkalaitteiden kierrätystä varten tarkoitettulle keräyspisteelle. Hävitys on suoritettava paikallisten kierrätysmääräysten mukaisesti. Yksityiskohtaisempia tietoja tämän tuotteen käsittelystä, hyödyntämisestä ja kierrätyksestä saat ottamalla yhteyttä paikalliseen kunnanvirastoon, kotitalousjätehuoltoon tai myymälään, josta ostit tuotteen.

3. Sijainti ja ympäristö

- Pesukoneen saa asentaa vain sisätiloihin. Asennusta kylpyhuoneeseen tai muihin kosteisiin paikkoihin ei suositella.
- Älä säilytä paloherkkiä nesteitä laitteen lähellä.

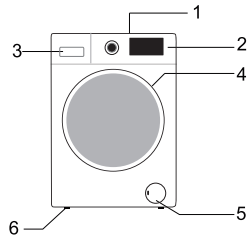
4. Turvallisuus

- Älä jätä laitetta pistorasiaan, kun sitä ei käytetä. Älä koskaan kytke tai irrota johtoa pistorasiasta märillä käsillä.
- Sulje vesihana.
- Ennen puhdistusta tai huoltoa, sammuta pesukone ja irrota virtajohto pistorasiasta.

- Puhdista pesukoneen ulkopinta kostealla liinalla. Älä käytä hankaavia pesuaineita.
- Älä koskaan avaa luukkuja väkisin tai astu sen päälle.

KUIVAAVAN PESUKONEEN KUVAUS

- 1 Kansi
- 2 Ohjauspaneeli
- 3 Pesuainelokero
- 4 Luukku
- 5 Pumppua suojaava sokkeli
- 6 Säädettyvät jalat



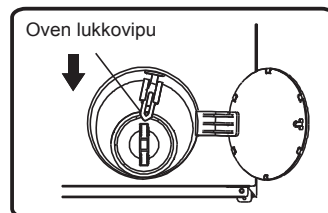
Ohjauspaneelin ulkonäkö riippuu mallista.

HÄTÄLUUKUN AVAAMINEN

Jos ovea ei voida avata sähkökatkoksen tai muiden erityisolosuhteiden vuoksi, hätäavaukseen voidaan käyttää tyhjennyspumun oven lukitusvipua.

Huomaa:

1. Älä käytä, kun laite toimii normaalisti;
2. Varmista ennen käyttöä, että sisätynnyri on lopettanut höyryämisen, ilman korkeaa lämpötilaa ja että vedenpinta on alhaisempi kuin vaatteiden tuloaukko. Jos vedenpinta on korkeampi kuin vaatteiden tuloaukko, valuta vesi pois tyhjennysputken kautta (jos saatavilla) tai avaa suodatin hitaasti kiertämällä.
3. Toimintamenetelmä: Avaa tyhjennyspumun oven kansi, vedä lukitusvipu alas työkalun avulla ja sitten ovi voidaan avata (kuvassa).



ENNEN ENSIMMÄISTÄ PESUKERTAA

Valmistajan testauksen aikana käyttämän jäännösveden poistamiseksi suosittelemme, että suoritat lyhyen pesujakson ilman pyykkiä.

1 Avaa vesihana.

2 Sulje luukku.

3 Laita pieni määrä pesuainetta (n. 30ml) pesuainelokeron päälokeroon .

4 Valitse ja aloita lyhyt pesuohjelma (kts. Erillinen pikaohje tähän liittyen).

PESUUN VALMISTAUTUMINEN

1. Lajittele pyykit...

- Tekstiiliin / hoitotarran mukaan

Puuvillat, sekakuidut, helppohoitaiset/synteettiset, villa, käsinpestävät.

- Väri

Erottele värilliset ja valkoiset vaatteet. Pese uudet värilliset vaatteet erikseen.

- Täyttö

Pese erikokoista pyykkiä samalla koneellisella pesuteholla ja rummun toiminnan parantamiseksi.

- Hienopyykki

Pese pienet vaatteet (sukat, vyöt jne) ja hakoja sisältävät vaatteet (esim. rintaliivit)

suljettavassa pesupussissa. Poista aina verhojen renkaat verhoista pesua varten tai pese ne pesupussissa.

2. Tyhjennä kaikki taskut

Kolikot, neulat jne. voivat vaurioittaa vaatteiden lisäksi myös koneen sisäosia.

3. Kiinnittimet

Sulje vetuketjut ja kiinnitä napit ja koukut; vyöt ja nauhat kannattaa sitoa yhteen.

Tahrainpoisto

Veri, maito, kananmuna jne. Irtoaa normaalisti ohjelman automaattisella entsyymivaiheella.

- Punaviinin, kahvin, teen, ruohon ja hedelmien jne. aiheuttamat tahrat poistetaan lisäämällä tahranpoistoainetta pesuainelokeron päälokeroon [11] .
- Esikäsittele erittäin likaiset alueet tahranpoistoaineella tarpeen mukaan.

Värjäys

- Käytä vain pesukoneisiin sopivia väriaineita.
- Noudata valmistajan ohjeita.
- Pesukoneen muovi- ja kumiosat voidaan värjäytyä väriaineista.

Pesukoneen täyttö

- 1 Avaa luukku.
- 2 Täytä pyykki yksi kerrallaan tilavasti rumpuun, älä ylitäytä. Varmista täyttökapasiteetti pikaohjeesta.
Huomaa: Pesukoneen ylitäyttö johtaa huonompaan pesutulokseen ja ryppyihin.
- 3 Sulje luukku.

PESU- JA HUUHTELUAINEET

Käytä aina tehokasta, vähän vaahtoavaa pesuainetta edestä täytettävillä pesukoneilla.

Pesuaineen valintaan vaikuttaa:

- tekstiilin tyyppi (puuvilla, helppohoitaiset/synteettiset, hienopyykki, villa).
Huomaa: Käytä villalle vain sille tarkoitettuja pesuaineita
- väri
- pesulämpötila
- likaisuusaste ja lian laatu

Lisähuomautukset:

Tummassa kankaassa näkyvät vaaleat jäämät johtuvat liukenemattomista yhdisteistä, joita käytetään nykyaikaisissa fosfaatittomissa pesujauheissa. Tällöin ravista tai harjaa kangasta tai käytä nestemäisiä pesuaineita. Käytä vain pesuaineita ja huuhteluaineita, jotka on tarkoitettu kotitalouksien pesukoneisiin. Varmista, että käyttämäsi kalkinpoistoaine, väriaine tai esipesun valkaisuaine soveltuvat kotitalouksien pesukoneisiin. Kalkinpoistoaineet voivat sisältää aineita, jotka saattavat vahingoittaa pesukonetta. Älä käytä liuotteita (esim. tärpätti, bentsiini). Älä konepese tekstiilejä, jotka on käsitelty liuottimilla tai herkästi syttyvillä nesteillä.

Annostelu

Noudata pesuainepakkauksen annostussuosituksia. Ne riippuvat seuraavasta:

- likaisuusaste ja lian laatu
- pyykin määrä
Seuraa pesuainepakkauksen ohjeita täydessä koneellisessa;
Puolikas kone: 3/4 täydelle kuormalle käytetystä määrästä;
Minimimäärä (n. 1kg): 1/2 täyden koneen määrästä;
- alueesi veden kovuus (saat tiedon vesiyhtiöltäsi).
Kova vesi vaatii enemmän pesuainetta kuin pehmeä vesi.

Huomaa:

Liian suuri pesuaineen määrä voi johtaa ylivaahdotumiseen, mikä huonontaa pesutulosta. Jos pesukone havaitsee liikaa vaahtoa, se voi estää linkoamisen. Liian vähäinen pesuaineen määrä voi johtaa ajan kanssa harmaaseen pyykkiin ja lämmitysjärjestelmä, rumpu ja letkut kalkkeutuvat.

Minne pesu- ja huuhteluaineet laitetaan

Pesuainelokerossa on kolme lokeroa (kuva "A tai B")

Esipesulokero

- Pesuaine esipesua

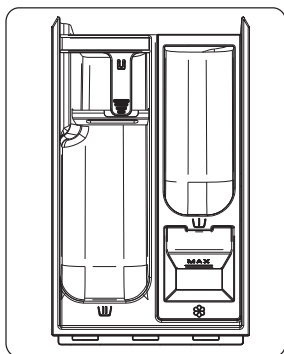
Päälokero

- Pyykinpesuaine
- Tahranpoisto
- Veden pehmentäjä (veden kovuus lk. 4)

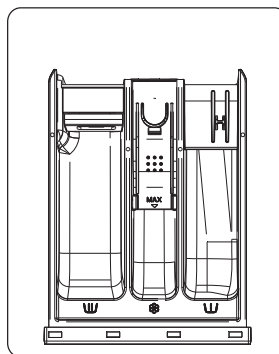
Huuhteluainelokero

- Huuhteluaine
- Nestemäinen tärkkelys

Kaada lisäaineita vain **"Max"**-merkkiin asti.



A



B

Huomaa:

- Säilytä pesu ja -huuhteluaineet suojaisassa ja kuivassa paikassa lasten ulottuvilta.
- Nestemäistä pesuainetta voi käyttää esipesuohjelmissa. Tällöin pääpesussa tulee kuitenkin käyttää jauhemaista pesuainetta.
- Älä käytä nestemäisiä pesuaineita aktivoidessasi "Start Delay" -toimintoa (jos se on saatavilla pesukoneessasi).
- Annosteluongelmien välttämiseksi käytä erittäin tiiviissä pesujauheissa ja -nesteissä paketin mukana tullutta pesuainepalloa tai -pussia, joka laitetaan suoraan rumpuun.
- Kalkinpoisto-, valkaisu- tai värjäysaineita käytettäessä varmista, että ne sopivat pesukoneisiin. Kalkinpoistoaineet voivat sisältää yhdisteitä, jotka saattavat vahingoittaa pesukoneesi osia.
- Älä käytä mitään liuotusaineita pesukoneessa (esim. tärpätti, bentsiini).

HUOLTO JA YLLÄPITO

Laitteen ulkopinta ja ohjauspaneeli

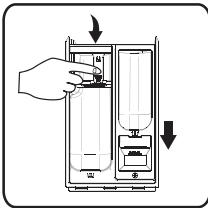
- Voidaan puhdistaa pehmeällä ja kostealla liinalla.
- Pieni määrä mieto pesuainetta (ei hankaavia) saa käyttää.
- Kuivaa pehmeällä liinalla.

Luukun tiiviste

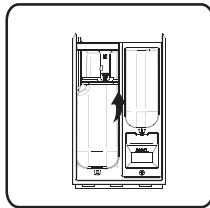
- Puhdista kostealla liinalla tarpeen vaatiessa.
- Tarkista säännöllisesti luukun tiivisteen kunto.

Pesuainelokero

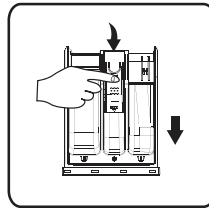
- 1 Paina pehmenninlokero sifonointikorkkia ja poista laatikko (kuva "C tai E").
- 2 Irrota sifonin korkki pehmenninlokeroasta (kuva "D tai F").
- 3 Pese kaikki osat juoksevilla vedellä.
- 4 Aseta sifoni takaisin pesuainelaatikkoon ja asenna laatikko takaisin sen koteloon.



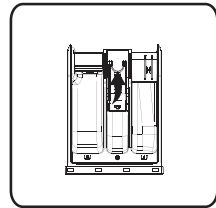
C



D



E



F

Suodatin

Suosittelimme suodattimen tarkistusta ja puhdistusta säännöllisesti, vähintään 2-3 kertaa vuodessa.

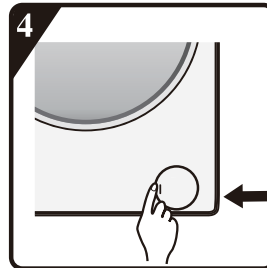
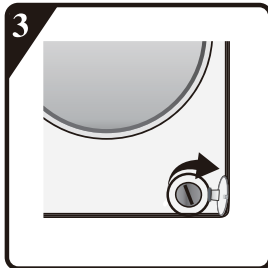
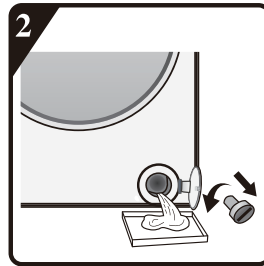
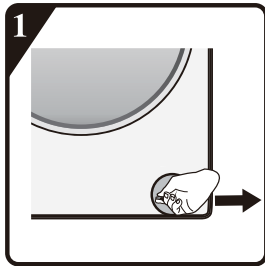
Erityisesti:

- Jos kone ei huuhtelee kunnolla tai linkous epäonnistuu.
- Jos pumppu on tukkeutunut vierasesineistä (esim. napit, kolikot ja pinnit).

TÄRKEÄÄ: Varmista, että vesi on jäähtynyt ennen veden valutusta koneesta.

- 1 Sammuta laite ja irrota virtajohto.
- 2 Aseta poistotyökalu, kuten uritettu ruuvimeisseli, pohjalevyn pieneen aukkoon, paina pohjalevyä alaspäin suurella voimakkuudella ja avaa se.

- 3 Aseta litteä säiliö suodattimen oven alle ja valuta sitten hätäviemäriputkella (katso tietyt toimintamenetelmät [jäännösveden tyhjentäminen]). Irrota suodatin sitten vastapäivään ja irrota suodatin kokonaan.
- 4 Puhdista suodatin ja suodattimen kammio.
- 5 Tarkista, että pumpun roottori liikkuu vapaasti.
- 6 Laita suodatin takaisin ja pyöritä myötäpäivään, kunnes se ei enää pyöri.
- 7 Asenna sokkeli uudelleen.



Tuloveden letku

Tarkista letkun kunto säännöllisesti vaurioiden ja halkeamien varalta ja vaihda tarvittaessa uuteen samanlaiseen letkuun (saatavana huoltopalvelusta tai jälleenmyyjältä).

Vesiliitännän verkkosuodatin

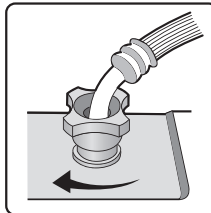
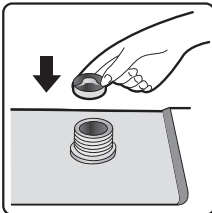
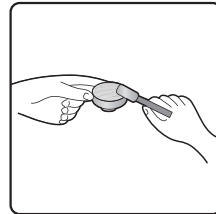
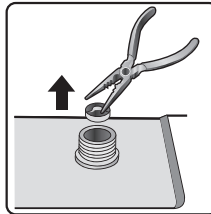
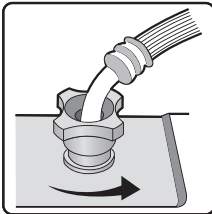
Tarkista ja puhdista säännöllisesti.

Pesukoneisiin, joissa on tuloletku kuvan "G" kuvan osoittamalla tavalla,

- 1 Sulje vesihana ja löysää hanan tuloletku.
- 2 Puhdista sisäinen verkkosuodatin ja kierrä vesiletku takaisin hanaan.
- 3 Kierrä nyt tuloveden letku auki kuivaavan pesukoneen takaosasta.
- 4 Vedä verkkosuodatin kuivaavan pesukoneen liitännöistä pihdeillä ja puhdista se.
- 5 Aseta verkkosuodatin takaisin ja kierrä vesiletku kiinni.
- 6 Avaa vesihana ja varmista, että liitännät ovat täysin vesitiiviitä.



G



VIANMÄÄRITYSOPAS

Pesukoneessa on mallista riippuen useita automaattisia turvatoimintoja. Tämä mahdollistaa vikojen havaitsemisen ajoissa ja turvajärjestelmä pystyy reagoimaan asianmukaisesti. Nämä ovat usein pikkuvikoja, jotka korjaantuvat muutamassa minuutissa.

Pesukone ei käynnisty, mikään merkkivalo ei syty.

Tarkista:

- verkkopistoke on asetettu pistorasiaan
- toimiiko pistorasia kunnolla (testaa pistorasia muulla sähkölaitteella, kuten pöytälampulla).

Pesukone ei käynnisty... ja “Start/Pause”-merkkivalo vilkkuu.

Tarkista:

- onko luukku kunnolla kiinni (lasiturvallisuus);
- onko “**Käynnistä/Tauko**” -painiketta painettu;
- “Water tap closed”-merkkivalo syttyy. Avaa vesihana ja paina “**Käynnistä/Tauko**”-painiketta.

Laite pysähtyy kesken pesuohjelman (mallista riippuen)

Tarkista:

- ovi on avattu ja “**Käynnistä/Tauko**”-merkkivalo vilkkuu. Sulje luukku ja paina “**Käynnistä/Tauko**” -painiketta uudestaan.
- tarkista, onko sisällä liikaa vaahtoa, jolloin kone siirtyy vaahdonpoistotoimintaan. Kone jatkaa pesuohjelmaa automaattisesti toiminnan jälkeen.
- pesukoneen turvajärjestelmä on aktivoitunut (katso “Vianmääritystaulukko”).

Pesu- ja huuhteluaineen jäämät pesuainelokerossa pesun jälkeen.

Tarkista:

- onko huuhtelulokeron suojakansi ja päälokeron erotin asennettu oikein lokeroon ja kaikki osat ovat puhtaat (katso “Huolto ja ylläpito”);

- laite saa riittävästi vettä. Vesiliittimien verkkosuodattimet saattavat olla tukossa (katso “Huolto ja ylläpito”);
- erottimen sijainti päälokerossa on sovitettu jauheen tai nestemäisen pesuaineen käyttöön (katso “Pesu- ja huuhteluaineet”).

Kone tarvitsee linkouksen aikana.

Tarkista:

- onko pesukone tukevasti tasaisella alustalla neljällä jalallaan;
- onko kuljetusruuvit irrotettu. Ennen laitteen käyttöä on välttämätöntä poistaa kuljetusruuvit.

Heikko linkoustulos.

Pesukoneessa on epätasapainon havaitsemis- ja korjausjärjestelmä. Jos laitteessa on yksittäisiä raskaita tekstiilejä (esim. kylpytakit), tämä järjestelmä voi vähentää linkousnopeutta automaattisesti tai jopa keskeyttää linkouksen kokonaan, jos se havaitsee liian suuren epätasapainon jopa useiden linkouksien jälkeen pesukoneen suojaamiseksi.

- Jos pyykki on vielä liian märkä linkouksen jälkeen, poista osa vaatteista ja toista linkous.
- Liiallinen vaahdon määrä voi estää linkouksen. Käytä oikeaa määrää pesuainetta.
- Tarkista, että linkousnopeuden valitsinta ei ole asetettu asentoon “0”.

Jos pesukoneessasi on aikänäyttö: alun perin näytetty pesuohjelman aika pitenee/lyhenee tietyllä aikamäärällä.

Tämä on pesukoneen normaali tapa sopeutua eri tekijöihin, jotka voivat vaikuttaa pesuohjelman aikaan, esimerkiksi:

- ylimääräisen vaahdon muodostuminen;
- painavien tekstiilien aiheuttama epätasapaino;
- pitkittynyt lämmitys aika alentuneen tuloveden lämpötilan vuoksi;

Edellä mainittujen vaikutusten takia ohjelma-ajassa jäljellä oleva aika arvioidaan uudelleen ja päivitetään tarvittaessa. Lisäksi pesukone määrittää täyttövaiheen aikana kuorman ja säättää tarvittaessa näytettävää ohjelma-aikaa vastaavasti. Näissä aikapäivityksissä aikänäytössä näkyy animaatio.

Hot / Cold täyttövika Malleille, joissa on kaksoistulot

Jos haluat liittää kuuman ja kylmän veden liitännän (kuva. 1)

1. Kiinnitä punaisella merkitty tuloveden letku kuumavesihanaan ja koneen takaosassa olevaan punaisella merkittyyn tuloventtiiliin.
2. Kiinnitä toinen tuloletku kylmävesihanaan ja koneen takaosassa olevaan sinisellä merkittyyn tuloventtiiliin.

Varmista:

- a) Liitännät ovat tiukasti kiinni
- b) Älä vaihda niiden paikkaa (esim.: kylmän veden letkua kuuman letkun paikkaan ja toisin päin).

Noudata seuraavia ohjeita (kuva 2), jos haluat liittää vain kylmän veden letkun:

1. Tarvitset Y-liittimen. Tämän voi ostaa paikallisesta kodinkoneliikkeestä tai LVI-toimittajalta.
2. Kiinnitä Y-liitin kylmävesihanaan.
3. Liitä koneen takaosassa olevat kaksi tuloventtiiliä Y-liittimeen mukana toimitetuilla letkuilla.

Mallit, joissa yksi liitäntä

Kiinnitä tulovedenletku kylmävesihanaan ja koneen takaosassa olevaan tuloventtiiliin (kuva 3).

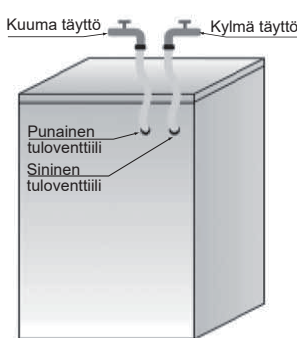
Varmista:

Kaikki liitännät ovat tiukasti kiinni.

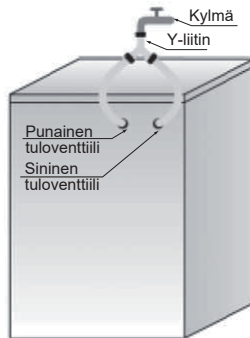
Älä anna lasten leikkiä tai ryömiä pesukoneen lähellä tai sisällä.

Huomaa, että pesuohjelmien aikana luukun pintalämpötila voi nousta.

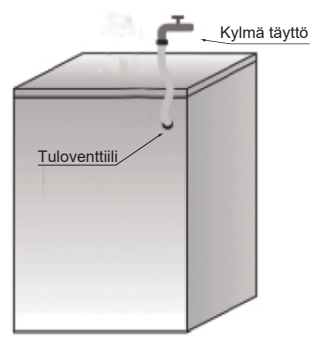
Lapsia on valvottava tarkasti, pesukoneen ollessa käytössä lasten lähellä.



Kuva 1



Kuva 2



Kuva 3

Virhekoodiluettelo	
Näytetään näytössä	Vian kuvaus
“F01”	Virhe vedentulossa
“F03”	Virhe veden tyhjennyksessä
“F13”	Virhe oven lukituksessa
“F14”	Virhe oven avaamisessa
“F24”	Ylivuotoa tai liikaa vaahtoa.
muu vikakoodi, “F04-F98”	Elektroninen moduulivika.
“Unb”	Epätasapainohälytin

a. Näytöllä lukee “F01”

Koneeseen tulee liian vähän vettä tai ei ollenkaan. Tarkista:

- Vesihana on auki ja tulee tarpeeksi vettä.
- Onko vedentuloletku kiertynyt.
- Onko vedentuloletkun verkkosuodatin tukossa (kts. Huolto ja ylläpito).
- Onko vesiletku jäähtynyt.

Paina “Käynnistä/Tauko” -painiketta vian poistuttua.

Jos vika toistuu, ota yhteyttä huoltopalveluun (kts. Huoltopalvelu).

b. Näytöllä lukee “F03”

Kone ei tyhjene vedestä. Pesukone pysäyttää ohjelman suorittamisen. Sammuta kone ja irrota virtajohto. Tarkista:

- Onko menoveden letku kiertynyt.
- Onko veden tyhjennyspumpun suodatin tukossa (kts. ohjeet tyhjennyspumpun suodattimen puhdistukseen)

TÄRKEÄÄ: Varmista, että vesi on jäähtynyt ennen veden valutusta koneesta.

- onko menoveden letku jäähtynyt.

Kytke laite uudelleen päälle.

Valitse ja käynnistä “Spin”-ohjelma tai paina “Käynnistä/Tauko”-painiketta vähintään 3 sekunnin ajan ja käynnistä haluamasi ohjelma uudelleen.

Jos vika toistuu, ota yhteyttä huoltopalveluun (kts. “Huoltopalvelu”).

C. Virhekoodi

Pesukone keskeyttää pesuohjelman. Pesukone keskeyttää pesuohjelman. Näytössä näkyy virhekoodi "F13", "F14", "F24", virhekoodit "F04" - "F98" tai "Unb".

Näytöllä lukee "F13"

Oven lukituksessa on häiriö. Käynnistä ohjelma 20s ajaksi ja avaa pesukoneen luukun lukitus (PTC) tarkistaaksesi, onko luukku kiinni.

Avaa tai sulje se uudelleen.

Kun virhe on poistunut, paina "Käynnistä/Tauko" -painiketta. Jos vika toistuu, sammuta kone ja irrota virtajohto. Ota yhteyttä huoltopalveluun.

Näytöllä lukee "F14"

Oven avauksessa on häiriö.

Toimi näin: Paina "Käynnistä/Tauko" -painiketta. Pesukone yrittää avata oven.

Hälytys ei poistu ennen kuin lukitus on avattu. Tai sammuta laite kääntämällä nuppi "Pois" 3s ajaksi. Valitse pesuohjelma koneen käynnistämiseksi. Hälytys poistuu.

Näytöllä lukee "F24"

Vedenraja on ylittynyt.

Poista se painamalla "Käynnistä/Tauko" -painiketta ja syötä vettä koneeseen. Valitse ja aloita pesuohjelma. Jos vika toistuu, sammuta kone ja irrota virtajohto. Ota yhteyttä huoltopalveluun.

Jos muuta, näytetään vikakoodi "F04"- "F98"

Sähköisen moduulin vika.

Käännä nuppi "Pois" 3s ajaksi sammuttaaksesi koneen.

Kun virhe on poistunut, paina "Käynnistä/Tauko" -painiketta. Jos vika toistuu, sammuta kone ja irrota virtajohto. Ota yhteyttä huoltopalveluun.

Näytöllä lukee "Unb"

Epätasapainon hälytys poistuu seuraavasti

1. Pyykin möyhintä.

Käännä nuppi "Pois" 3s ajaksi, jotta kone sammuu. Avaa ovi, ravistele vaatteita ja laita ne takaisin koneeseen, valitse sitten yksi kuivausohjelma uudelleenkuivattamiseen.

2. Liian kevyt pyykkikuorma

Käännä nuppi "Pois" 3s ajaksi, jotta kone sammuu. Avaa ovi ja lisää esimerkiksi pari pyyhettä lisää, valitse sitten yksi kuivausohjelma uudelleenkuivattamiseen.

Ennen yhteydenottoa huoltopalveluun:

- 1 Yritä korjata ongelma itse (kts. "Vianmääritysopas")
- 2 Uudelleenkäynnistä ohjelma, jos ongelma poistuu itsestään.
- 3 Jos toimintahäiriö jatkuu, soita huoltopalveluun.

KULJETUS/KÄSITTELY

Älä koskaan nosta pesukonetta kannesta tätä siirrettäessä.

- 1 Irrota virtajohto.
- 2 Sulje vesihana.
- 3 Irrota vesiliitännät.
- 4 Tyhjennä kaikki vedet letkuista ja pesukoneesta (kts. “Suodattimen poisto”, “Jäännösveden tyhjentäminen”)
- 5 Aseta kuljetusruuvit (pakollinen)
- 6 Pesukone painaa yli 55kg ja tarvitsee kahta ihmistä siirtämiseen.

SÄHKÖLIITÄNNÄT

Käytä vain maadoitettua pistorasiasa.

- Älä käytä jatkojohtoja tai monipistorasioita.
- Sähkönsyötön on oltava riittävä koneen virranarvoon 10A.
- Sähköliitännät on tehtävä paikallisten määräysten mukaisesti.
- Sähköjohdon saa vaihtaa vain valtuutettu sähköasentaja.

SÄHKÖLIITÄNTÄ



ASENNUSOPAS



MELU, LIIKA TÄRINÄ JA VESIVUOTO VOIVAT JOHTUA VIRHEELLISESTÄ ASENNUKSESTA.

ÄLÄ KOSKAAN SIIRRÄ LAITETTA NOSTAMALLA SITÄ KANNESTA.

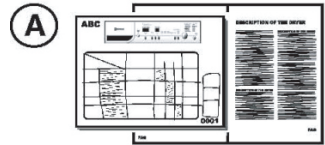
- Lue tämä “ASENNUSOPAS” ennen käyttöä.
- Säilytä tämä “ASENNUSOPAS” myöhempää tarvetta varten.
- Lue pakkauksen hävittämistä koskevat yleiset suositukset KÄYTTÖOHJEISTA.

TOIMITETUT OSAT

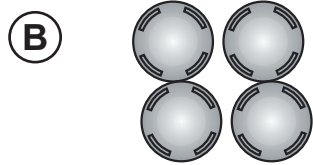
- Pienten osien pakkaus



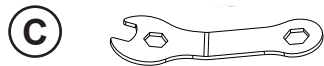
Käyttöohjeet, asennusopas, takuulappu (mallista riippuen)



4 muovisuojaa



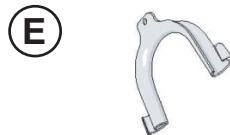
Jakoavain



- Tuloveden letku (koneen sisällä, tai jo asennettuna)
Kylmävesiletku
Kuumavesiletku (mallista riippuen)



- U-taivutin (koneen sisällä, tai jo asennettuna)



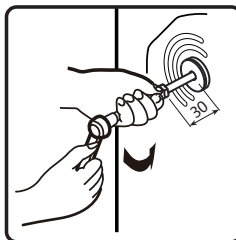
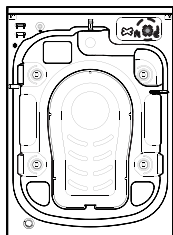
- Alakansi (riippuu mallista)



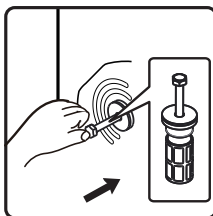
POISTA KULJETUSRUUVIT ENNEN PESUKONEEN KÄYTTÖÄ!

Tärkeää: Paikalleen jätetyt kuljetuspultit voivat vaurioittaa laitetta.

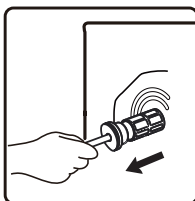
- ① Kierrä kaikki kuljetusruuvit irti n. 30mm jakoavaimella kuvan osoittaman nuolen suuntaisesti (älä kierrä sitä kokonaan irti).



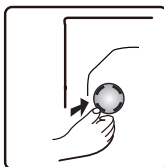
- ② Työnnä neljä kuljetuspulttia vaakasuuntaan sisäänpäin ja löysää kuljetuspulttia.



- ③ Vedä kuljetusruuvi ulos kumi- ja muoviosan kanssa.



- ④ Turvallisuuden varmistamiseksi ja melun vähentämiseksi aseta koneen mukana toimitetut suojat kuljetusruuvien tilalle (katso pakkauksen mukana tullut liite). Kallista ja aseta suoja reikään ja paina sitä kuvan osoittamalla tavalla, kunnes se napsahtaa.



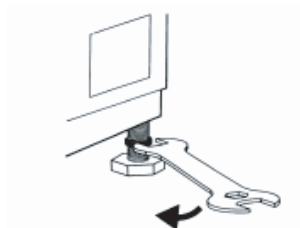
Tärkeää: Pidä kuljetuspultit ja jakoavain laitteen tulevaa kuljetusta varten ja aseta tässä tapauksessa kuljetuspultit päinvastaiseen järjestykseen.

POHJAN JALKOJEN SÄÄTÖ

Laite on asennettava tukevalle ja tasaiselle alustalle (käytä tarvittaessa vatupassia). Jos laite asennetaan puulattialle, tasaa paino asettamalla se vähintään 3cm paksulle 60x60cm vanerilevyllä ja kiinnitä se lattiaan. Jos lattia on epätasainen, säädä 4 tasoitusjalkaa tarpeen mukaan; älä työnnä puupaloja tms. jalkojen alle.

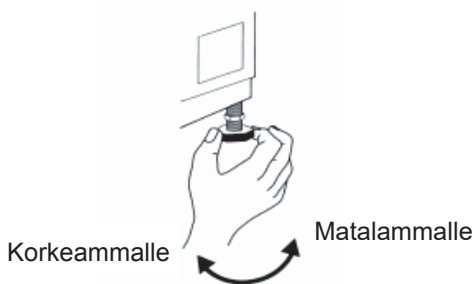
5

Löysää lukkomutteria myötäpäivään jokoavaimella (katso nuoli).



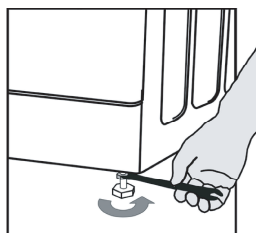
6

Nosta konetta vähän ja säädä jalan korkeutta kiertämällä sitä.



7

Tärkeää: kiristä lukkomutteri kiertämällä sitä vastapäivään pesukonetta kohti.



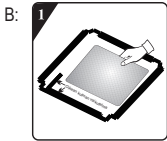
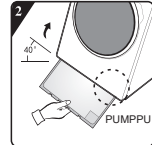
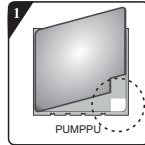
ASENNA ALAKANSI

Hiljaisemman toiminnan mahdollistamiseksi, laitteen mukana toimitetaan pohjakansi (koskee vain joitakin pesukoneita). Kun kansi on asennettu pesukoneen pohjaan, melutaso pienenee huomattavasti. Kysy neuvoa asiantuntijoilta ennen kannen asentamista, mutta konetta voidaan myös käyttää ilman alakantta.

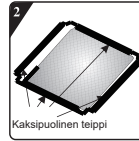
8 Melunvähentämiseen tarkoitettun alakansilevyn asennusohjeet

A: Kiinnitä akustovilla alakansilevyn sivulle kirjaimella "PUMPPU".

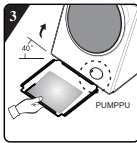
Kallista aluslevyä 30°-40°, kun asennat alakantta, aseta äänieristyksellä varustettu sivuosa ylöspäin ja kiinnitä kannen kulmassa oleva "PUMPPU" pumpun asentoon aluslaatassa.



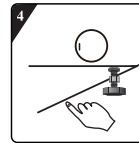
Ennen melua vähentävän pohjalevyn asentamista, kohdista ja liitä akustinen absorptiivilla pohjalevyn oikeaan kulmaan ja sitä pitkin (tämä menettely on tarpeeton joissakin malleissa, joissa ei ole akustista absorptiivillaa).



Poista pintapaperi kaksipuolisesta teipistä pohjalevyn neljältä sivulta.



Kallista konetta 40° kulmaan ja anna oikean kulman käänteisen puolen olla pesukoneen etuosaa kohti kuvan osoittamalla tavalla. Aseta sivu viistokulman kanssa kahden jalkaruuvien väliin pesukoneen takana täysin paikalleen. Asenna sitten pohjalevy ja varmista, että se on yhteydessä pesukoneen pohjaan.



Paina kaksipuolista teippiä neljältä puolelta käsin, jotta äänenvaimennuslevy kiinnittyy koneen runkoon.

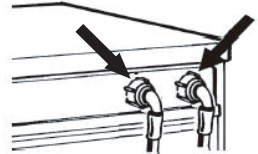
TULOVEDEN LIITÄNNÄN KYTKEMINEN

9

Jos vedenottoletku ei ole vielä asennettu, se on kiinnitettävä laitteeseen. Sinisellä merkitty letku on tarkoitettu vain kylmälle vedelle. Mallista riippuen, tuplaliitännässä myös kuuman veden letku on kytkettävä.

Kuuma (mallista riippuen)

Kylmä



10

Kierrä käsin letkut vesihanaan ja kiristä mutteri.

Huomaa:

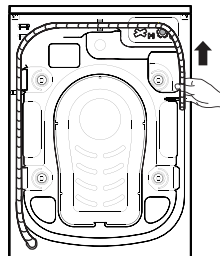
- Letkuissa ei saa olla mutkia!
- Laitetta **ei saa** kytkeä paineistamattoman vedenlämmittimen vesihanaan.
- Tarkista vedenpitävyys kääntämällä vesihana kokonaan auki.
- Jos letku on liian lyhyt, vaihda se sopivaan paineenkestävään letkuun (1000 kPa min)
- Tarkista säännöllisesti vesiletku vaurioiden ja halkeamien varalta ja vaihda tarvittaessa.
- Pesukone voidaan liittää ilman palautusventtiiliä.

MENOVEDEN LIITÄNNÄN KYTKEMINEN

11

Jos tyhjennysletku on asennettu alla olevan kuvan mukaisesti:

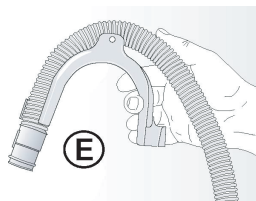
Irrota se vain oikeasta pidikkeestä (katso nuoli)



12

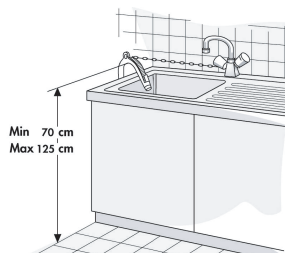
Liitä tyhjennysletku viemäriin tai kiinnitä se altaan reunan yli U-taivuttimen avulla.

Asenna U-taivutin E, jos sitä ei vielä ole asennettu tyhjennysletkun päähän.



Huomiot:

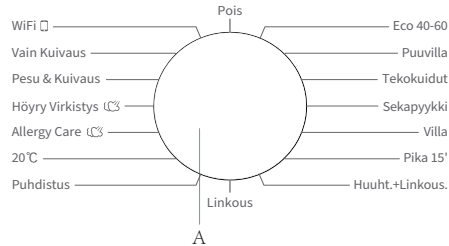
- Varmista, että letkussa ei ole mutkia.
- Kiinnitä letku niin, ettei se voi pudota. Pesuvaiheen jälkeen kone valuttaa kuuman veden ulos.
- Pienet pesualtaat ei sovi.
- Letkua voi jatkaa liittämällä toinen samanlainen letku kiinni kiinnikkeillä.
- Max. tyhjennysletkun kokonaispituus: 2,50m.



PIKAOHJE

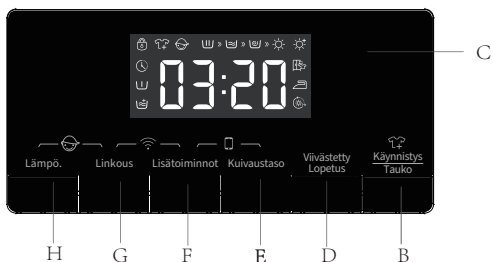
Tämä kuivausrumpu on varustettu automaattisilla turvatoiminnoilla, jotka havaitsevat ja diagnosoivat varhaisessa vaiheessa ja reagoivat asianmukaisesti.

- F. “Lisätoiminnot” painike
- G. “Linkous” painike
- H. “Lämpö.” painike


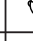
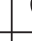
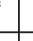
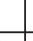
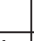
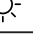


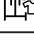

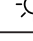


Ohjelma	Hoitotarra	Materiaali / Likaisuus	Toimintoja		
			W→Pesu D→Kuivaus WD→Pesu ja kuivaus S→Linkous SD→Linkous ja kuivaus	Max. pesukuorma kg	Suurin linkouksen kierrosnope us
Puuvilla --,20°C, 30°C, 40°C, 60°C, 90°C		Erittäin ja kohtalaisen likainen puuvilla tai pellava. Valitse erittäin likaisille “Esiipesu” -toiminto.	W	10,5	1400
			WD	6	1400
Tekokuidut --,20°C,30°C, 40°C, 60°C		Kohtalaisesti likaantuneet tekokuidut, puuvillasekoitteiset kankaat.	W	10,5	1400
			WD	6	1400
Villa --,20°C,30°C,40°C		Onepestävä villa. (Tarkista vaateen pesulapusta).	W	2	600
Pika 15' --,20°C,30°C,40°C		Puuvilla, tekstiilisekoitukset. Lyhyen aikaa käytetyt tai uudet vaatteet.	W	1	800
Sekapyykki --,20°C,30°C,40°C		Sekapyykki kohtalaisen likaiselle puuvillalle ja synteettisille tekstiileille.	W	5	1400
			WD	5	1400
Eco 40-60		Normaali likainen puuvilla.	W	10,5	1400
			WD	6	1400
Huuht.+Linkous.	—	Ohjelma kahdelle huuhtelulle ja linkoukselle.	W	10,5	1400
			WD	6	1400
Linkous	—	Aseta linkouksen kesto ja nopeus manuaalisesti.	S	10,5	1400
			SD	6	1400
Vain Kuivaus	—	Märät kemialliset kuituvaatteet voidaan kuivata kehräämisen jälkeen.	D	5	/
Höyry Virkistys	—	Se soveltuu vaatteiden erikoisen hajun (kuten savun/kuuma pata/grillauksen hajun jne.) poistamiseen.	D	2	/
Pesu & Kuivaus	—	Tavallisesti likaantuvia puuvillatuotteita, jotka on ilmoitettu pestävissä 40°C:ssa tai 60°C:ssa, puhdistettavaksi yhdessä samassa sykliässä ja kuivattavaksi siten, että ne voidaan välittömästi varastoida kaappiin. Tätä sykliä käytetään arvioitaessa EU:n ekosunnittelulainsäädännön noudattamista pesun ja kuivauksen osalta.	WD	6	1400
20 C	—	Sopii kevyesti likaiselle puuvillalle, energiaa säästävä.	W	10,5	1400
			WD	6	1400
Allergy Care 40°C,60°C, 90°C	—	Ohjelma tekstiilien bakteerien tehokkaaksi sammuuttamiseksi. Se sopii vaatteille herkkien vauvojen vaatteille.	W	4	1400
			WD	4	1400
Puhdistus 90°C	—	Ohjelma poistaa lian ja bakteerijäämät, jotka voivat jäädä koneeseen kertymään käytön jälkeen, varsinkin, jos matalalämpöisiä pesuohjelmia käytetään säännöllisesti.	WD	0	800

* : Lisätoiminnot Kyllä: Pesuaine vaaditaan —: Ei voi valita -- : Lämmitettävän veden lämpötila D:Oletus
Valitse sopiva pesulämpötila vaatteisiin kiinnitetyn hoito-ohjeen ohjeiden mukaan, jos ei, vaatteet voivat vaurioitua



- A. Ohjelmavalitsin
 B. “Käynnistys/Tauko” painike
 C. Ohjelma- ja toimintonäyttö
 D. “Viivästetty Lopetus” painike
 E. “Kuivaustaso” -painike

Pesuainelokero			Pesuohjelmat								Kuivaustalsto				
Esipesu	Pesu	Huuhtelua ine	Mykistä	Lapsilukko	Ajastus	Linkous	Lämpötila	Kuivaus	Esipesu	Lisähuuhte lu	Kaappikui va	Silitys	Erittäin kuiva	Ajastusku ivaus	
															
*	Kyllä	*	—	*	*	*	*	—	*	*	—	—	—	—	
*	Kyllä	*	—	*	*	*	*	*	*	*	*	*	D	*	
*	Kyllä	*	—	*	*	*	*	—	*	*	—	—	—	—	
*	Kyllä	*	—	*	*	*	*	*	*	*	*	*	D	*	
—	Kyllä	*	—	*	*	*	*	—	—	*	—	—	—	—	
—	Kyllä	*	—	*	*	*	*	—	—	*	—	—	—	—	
*	Kyllä	*	—	*	*	*	*	—	*	*	—	—	—	—	
*	Kyllä	*	—	*	*	*	*	*	*	*	*	*	D	*	
—	Kyllä	*	—	*	*	*	—	—	—	—	—	—	—	—	
—	Kyllä	*	—	*	*	*	—	*	—	—	*	*	D	*	
—	—	*	—	*	*	*	—	—	—	*	—	—	—	—	
—	—	*	—	*	*	*	—	*	—	*	*	*	D	*	
—	—	—	—	*	*	*	—	—	—	—	—	—	—	—	
—	—	—	—	*	*	*	—	*	—	—	*	*	D	*	
—	—	—	—	*	*	*	—	*	—	—	D	*	*	*	
—	—	—	—	*	*	—	—	*	—	—	—	—	—	D	
—	Kyllä	*	—	*	*	—	—	—	—	—	—	—	—	D	
*	Kyllä	*	—	*	*	*	—	—	*	*	—	—	—	—	
*	Kyllä	*	—	*	*	*	—	*	*	*	*	*	D	*	
*	Kyllä	*	—	*	*	*	*	—	*	*	—	—	—	—	
*	Kyllä	*	—	*	*	*	*	*	*	*	*	*	D	*	
—	—	—	—	*	*	—	—	—	—	—	—	—	—	D	

SÄÄTÖARVOT	
Mallin Nro/Nimikkeen Nro	WD3Q1043B*
Pesu-/kuivauskapasiteetti	10.5/6kg
Suurin linkousnopeus	1400rpm
Nettopaino	70kg
Mittasuhteet (WXDXH)	595×610×845mm
Nimellisjännite	220-240V~
Lämmitysteho	1500W
Pesuteho	250W
Kuivausteho	1350W
Linkousteho	500W

Wi-Fi

1. Paina jokaisen käynnistyksen jälkeen painiketta "Linkous + Lisätoiminnot" ja pidä sitä painettuna 3 s ajan, jotta Wi-Fi kytkeytyy päälle ja jakelujärjestelmä käynnistyy. Katso jakelujärjestelmän yksityiskohdat Wi-Fi-sivulta;
2. Paina painiketta "Lisätoiminnot + Kuivaustaso" asettaaksesi etäkäynnistyslavan. seuraavasti: ☐ on päällä, etäkäynnistyslupa on asetettu onnistuneesti ja ovi on lukittu; ☐ on pois päältä, etäkäynnistyslupa on pois päältä;
3. Kun etäkäynnistys suoritetaan sovelluksessa, se arvioi, onko etäkäynnistyslupa tällä hetkellä käytettävissä. Jos ei, sovellus pyytää lupaa;
4. Kun sovelluksessa suoritetaan etäpysäytys, kone pysäytetään, eikä ovi ole lukittu. Paina painiketta "Lisätoiminnot + Kuivaustaso" peruuttaaksesi etäkäynnistyslavan, ☐ on pois päältä, ja lukituksen avaus suoritetaan;
5. Jos kone pysähtyy, sammuu, vikaantuu tai toimii, paina painiketta Käynnistys/Tauko pysäyttääksesi koneen ja peruuttaaksesi etäkäynnistyslavan. ☐ on pois päältä, ja lukituksen avaus suoritetaan; Kun Wi-Fi-toiminto on päällä, koneen energiankulutus kasvaa. Wi-Fi-teho on kuitenkin vain alle 2W, joten sillä ei ole vaikutusta koneen energiatehokkuusluokitukseen.

Lisää pesuaine, sulje luukku ja aseta pesuohjelma

Laita pyykki rumpuun ja sulje luukku. Lisää pesuaine oikeaan lokeroon pesuohjelmasta riippuen, lisää pesuaine kuten kuvailtu ohjeessa **Pesu- ja huuhteluaineet** osiossa **Käyttöopas**.

1. Kytke virta päälle.
2. Pyöritä ohjelmavalitsinta haluttuun ohjelmaan, osoittimen on käytävä "pois"-kohdassa, jos se ei ollut siinä jo valmiina.
3. Valitse pesulämpötila, pyörimisnopeus painamalla "Lämpötila", "linkous"-painikkeita.
4. Valitse "valinnat" lisätoimintojavarient.
5. Ohjelman käynnistämisen jälkeen näytössä näkyy ohjelman pituus (tunnit:minuutit) ja vaihtoehdot lisätoiminnoille.

Lisätoimintojen valinta

Valitse "valinnat" halutessasi lisätoimintoja nykyiselle ohjelmalle. Valitse vain yksi toiminto per painallus ja vastaava kuvake vilkkuu. Ohjelman käynnistytksen jälkeen ohjelmaa ei voi muuttaa.

Esipesu

- Valitse esipesu tehokkaampaan pesuun ja tahrojen poistoon. Toiminto sopii erittäin likaiselle pyykille.
- Pyykinpesuainetta voidaan lisätä esipesulokeroon, mutta päälokeroissa on silti oltava pesuainetta.

Lisähuuhtelu

- Kun huuhtelun lisäystoiminto on asetettu, ohjelma suorittaa huuhteluprosessin uudelleen ennen pehmennyksen suorittamista, ja ohjelman kokonaisaika kasvaa vastaavasti.

Tulovesivaroitus

Jos hanaa ei avata tai vedenpaine on yli alhainen ja näyttö kehottaa "F01" antamaan hälytyksen.

Viemäröintivaroitus

Jos putki on lytysä, veden tyhjennys ei suju jouhevasti. Jos pesukone ei tyhjene kunnolla pitkään aikaan, näyttö kehottaa "F03" hälytystä varten.

Luukun lukituskuvake

Ohjelman käynnistämisen jälkeen luukun lukituksen merkivalo syttyy ja ovi lukkiutuu.

- Ohjelman päättymisen jälkeen luukku avaa lukituksen automaattisesti. Jos oven avaamisen ehdot täytyvät tauon aikana, oven lukitus aukeaa ja luukun merkivalo sammuu.
- Kun luukun merkivalo vilkkuu, ovea ei saa avata vahinkojen välttämiseksi.

Ajastustoiminto

Delay Loppuviive-toiminnon avulla konetta voidaan käyttää kuluttajien mukavuuden mukaan esimerkiksi yöllä, kun sähkö on halvempaa.

- Tämä painike on voimassa vain valmiustilassa ajastuksen asettamiseen.
- Kun ajastustoiminto on valittu, ajanvaraus siirtyy 1h aina painettaessa ajastuksen painiketta. Ennen ajastuksen varaamista, jos ohjelma ei hyväksy useampaa 1h -painallusta, tämä onnistuu painamalla ajastuspainiketta ensimmäisellä kerralla ja tämän jälkeen aika siirtyy aina 1h eteenpäin painettaessa ajanvarauksen painiketta. Jos ajastus on varattu ennen ohjelman käynnistymistä, nykyinen ajanvaraus voidaan peruuttaa kääntämällä ohjelmanvalitsimen toiselle ohjelmalle.
- Ajastuksen viiveen aika on oltava pidempi kuin pesuohjelman pituus, sillä viiveen aika merkitsee aikaa, jolloin pesuohjelma päättyy. Esimerkiksi, jos valitun ohjelman kesto on 02:28, ajastuksen viivästyminen täytyy osua ajalle 03:00-24:00.
- Kun ajastus on valittu, 'ajanvarauksen' merkivalo palaa. Kun varausprosessi on valmis, 'varausajan' kuvake on pois päältä.
- Jos loppuviive on valittuna eikä käynnistyspainiketta paineta, viive voidaan peruuttaa kiertämällä kiertonuppia ennen aloittamista.
- Jos haluat peruuttaa viiveen viiveohjelman aikana, sinun on sammutettava kone painamalla "On/Off"-painiketta 2 sekunnin ajan.

Lapsilukko



Lapsiturvallisuuden lisäämiseksi pesukoneesta löytyy lapsilukko.

Kun ohjelma alkaa, paina **“lämpötila +linkous”** -painiketta 2 sekunnin ajan. Sitten lapsilukko on määritetty. Toista sama toiminto, lapsilukko vapautetaan.

•Kun lapsilukko on asetettu, kaikki toimintopainikkeet suojataan.

•Kun sammutat laitteen kääntämällä ohjelman valintapainiketta “pois”, lapsilukko vapautetaan

•Kun olet suorittanut ohjelman, lapsilukko avautuu automaattisesti.

Ohjelman käynnistäminen

Kun olet tehnyt valintasi ja laittanut pesuaineen pesuainelokeroon, avaa vesihana ja paina **“käynnistä/tauko”** -painiketta. Näytössä näkyy ohjelman nykyinen eteneminen kuvakkeissa vasemmalta oikealle. Silloin näytöllä näkyy myös ohjelman jäljellä oleva aika.

Ohjelman keskeytys tai uudelleen valinta

- 1.Käännä ohjelmanvalitsin **“Pois”** 3s ajaksi sammuttaaksesi pesukoneen.
- 2.Valitse uusi ohjelma ja toiminnot.
- 3.Paina **“käynnistä/tauko”** -painiketta käynnistääksesi pesukoneen lisäämättä enempää pesuainetta.

Ohjelman päättyminen

Kun ohjelma on valmis, se näyttää **“End”**. Jos mitään toimintoa ei tehdä 2 minuutissa, kone sammuu automaattisesti.

- 1.Sammuta kone kääntämällä ohjelma **“pois”** päälle;
2. Sulje hana;
3. Avaa luukku ja ota pestyt vaatteet pois;
4. Avaa luukku hieman poistaaksesi kosteuden pumpusta.

Täyttö kesken ohjelman



Jos haluat lisätä pyykin kesken pesuohjelman, paina **“käynnistä/tauko”** -painiketta.

- Jos latauskuvake syttyy, ovi voidaan avata prosessissa, jäljellä oleva aika ja näytössä oleva Ovilukko-kuvake vilkkuu. Sitten Ovilukko-kuvake menee pois päältä, ja ovi voidaan avata.
- Jos latauskuvake ei syty, Ovilukko-kuvake ei vilku, osoittaa tämä, että nykyinen lämpötila on yli 50°C tai olet ohittanut uudelleenlataamisen ajan prosessissa, mitään vaatteita ei saa ladata koneeseen.

Automaattinen punnitus

Pesukoneessa näkyy käynnistytyn jälkeen **“—”**, mikä osoittaa, että se mittaa painon automaattisesti. Se säätää ohjelman pituutta (tunteja: minuutteja) automaattisesti vaatteiden painon mukaan.

Kuivaus















Paina **“kuivaustaso”** -painiketta valitaksesi kuivan ajan ja kuivan lisätoiminnot. Kun Silitys -, Kaappikuiva ja Erittäin kuiva toiminnot on valittu, vastaava kuvake syttyy ja ohjelman jäljellä oleva aika näkyy näyttöikkunassa. Kun [Ajastuskuivaus] -toiminto on valittuna, Ajastuskuivaus kuvake syttyy. Pesukone voi aistia vaatteiden painon kuivausajan säätämiseksi automaattisesti.



- Ennen kuivaamista varmista, että vaatteet voidaan kuivata (katso ohjelmataulukosta, minkä tyyppisiä vaatteita voidaan kuivata).
- Varmista ennen kuivumisen aloittamista, että hana on auki ja kylmä vesi on paikallaan. Ennen kuin kuivaat erikseen, ota kuivatut vaatteet pois rummusta ja laita ne rumpuun sen jälkeen, kun olet irrottanut sen.
- Kun kuivataan pieniä vaatteita tai kevyitä vaatteita, kuivausaika voi olla lyhyempi kuin asetusaika.
- Jos käsinpestyt vaatteet vaativat kuivumista ennen kuivaamista, valitse linkous suurella nopeudella vaateyyppien mukaan. On suositeltavaa valita **“linkous + kuivaustaso”** -ohjelma.
- Kuivauksen jälkeen pesukone toimii tietyn rytmin mukaan jonkin aikaa vaatteiden löysäämistä ja ryppyjen vähentämistä varten.
- Liiallisen määrän ja kuivattujen puuvilla vaatteiden seinäkiinnitys voi vaikuttaa kuivaan vaikutukseen. Joten on suositeltavaa kuivata vaatteet sen jälkeen, kun niitä on löysätty manuaalisesti.
- Kuivauksen ylikuormitus voi vaikuttaa kuivaustehoon, kun taas liiallinen kuivuminen voi aiheuttaa vaatteiden rypyyä. Kemiallisia kuituvaatteita, kuten paitoja jne., varten on valittava silitystila.
- Jos eri materiaaleista valmistetut vaatteet kuivataan yhdessä, se voi vaikuttaa kuivaustehoon. Joten on suositeltavaa luokitella vaatteet ennen kuivaamista.
- Jos kuivausvika ilmenee, katso sisällysluettelosta [Kuivausvika] käsittelyä varten.
- [Silitys] - funktio sisältää ominaisuuden, jotta vaatteet joissa on vähän vettä, voidaan silityä kuivaamisen jälkeen.
- [Kaappikuiva] funktio sisältää ominaisuuden jonka avulla vaatteita voidaan käyttää heti kuivaamisen jälkeen.
- [Erittäin kuiva] funktio sisältää ominaisuuden, jotta vaatteet voidaan varastoida kuivaamisen jälkeen.
- [Ajastuskuivaus] funktio tarkoittaa vaatteiden kuivaamista tietyn ajan.
- Käytä painamalla **“dry level”** - painiketta valitaksesi minkä tahansa kuivausajan joita on 6 tyyppiä, mukaan lukien 30 minuuttia, 1 tunti, 1,5 tuntia, 2 tuntia, 3 tuntia ja 4 tuntia. Valitse kohtuullinen kuivausaika.
- Muuten vaatteita ei kuivata kokonaan, jos kuivausaika on liian lyhyt.

Huomaa: Vielä vettä tippuvat eivät sovellu kuivumiseen, mikä voi aiheuttaa koneen hälytyksen!

Pestävien karkea paino

	Alushousut (noin 50g puuvillaa)		Pitkähihaiset alusvaatteet (noin 150g puuvillaa)		Kylpypyyhe (noin 300g puuvillaa)
	Sukat (noin 50g puuvillaa)		Hame (noin 400g kemiallista kuitua)		Pyjama (setti) (noin 500g puuvillaa)
	Pyyhe (noin 70g puuvillaa)		Paita (noin 200g sekoitusta)		Lakana (noin 500g puuvillaa)
	Farkut (noin 800g puuvillaa)		Villapaita (noin 400g villaa)		Takki (noin 800g puuvillaa)

Kankaanhoitokaavio

	Kestävä materiaali		Älä silitä
	Herkkä kangas		Vaatii höyrysilitysrautaa
	Tuote voidaan pestä 95°C:ssa		Silitys vaatii kankaan asettamisen
	Tuote voidaan pestä 60°C:ssa		Älä väännä kuivaksi tai poista vettä
	Tuote voidaan pestä 40°C:ssa		Älä kuivapuhdista
	Tuote voidaan pestä 30°C:ssa		Kuivaa vaakatasossa
	Vain käsinpesu		Voidaan ripustaa kuivumaan
	Vain kuivapesu		Ripusta kuivaksi
	Voidaan valkaista kylmässä vedessä		Rumpukuivaus, normaali lämpö
	Älä valkaise		Rumpukuivaus, pienempi lämpö
	Voidaan silittää enintään 100°C:ssa		Älä rumpukuivaa
	Voidaan silittää enintään 150°C:ssa		Kuivaa henkarilla
	Voidaan silittää enintään 200°C:ssa		Kuivapesu vain perkloridilla, kevyemmällä polttoaineella, puhtaalla alkoholilla tai R113:lla
	Kuivapesu vain lentopolttoaineella, puhtaalla alkoholilla tai R113:lla		

Pesemättömät • kuivat/ei-kuivat vaatteet

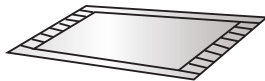
Vaatteet, joita ei voi pestä eikä kuivata



Nahkaja turkistuotteet
(Muodonmuutos voi johtua)



Rayon ja sen sekoituksesta tehdyt
tuotteet (värimuutoksia tai
muodonmuutoksia voi aiheutua)



Suuret paksut kumittyynyt, joiden
takana karbamaattia
(Vaurioita tai vikoja voi aiheutua)



Hatut kovalla materiaalilla
(Se vahingoittaa pesukonetta ja
aiheuttaa vikoja)



Tyynyt, puuvillavanuiset tuotteet,
vaahtomuovi ja muut
sienimateriaalit, maton kansi
(Vaurioita tai vikoja voi aiheutua)

Muut:
Ryppyiset tai kohokuvitetut vaatteet;
kreppikankaat;
Helposti epämuodostuvat vaatteet
(puvut, takit, solmiot ja mekot jne.);
Helposti pöyhistyvät vaatteet (sametti,
puuvillasametti).

Ei-kuivat vaatteet



Mikä tahansa graafisesti
merkitty vaate
(Vaatteet voivat vaurioitua)



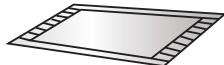
Villavaatteet
(Kutistumista ja turkin
menetyistä voi johtua tästä)



Sukkahousut, sukat
(Vaurioita tai
muodonmuutoksia voi aiheutua)



Vaatteiden
mitoitus



Tyynyt tai vaatteet, joissa on
turkiksia (Vaurioita tai vikoja
voi aiheutua)



Täkki
(Vaurioita tai vikoja voi
aiheutua)



Vaatteet pitsillä ja kirjonnalla,
uusi synteettikuitu (erittäin
hieno kuitu) (Muodonmuutos
voi johtua)



Silkki

Jos sitä käytetään tyynyjen ja turkista sisältävien vaatteiden kuivaamiseen, tämä voi johtaa putkien tukkeutumiseen.

Huomaa!

- ◇ Pesemättömiä • kuivia/kuivaamattomia vaatteita ovat muun muassa edellä mainitut vaatteet, mutta ne eivät rajoitu pelkästään niihin.
- ◇ Vielä vettä tippuvat eivät sovellu kuivumiseen, mikä voi aiheuttaa koneen hälytyksen!

Kuivausvika

Vikailmiö		Suositteltu käsittelymenetelmä
Kuivausvika	Pesukone ei suorita kuivausprosessia	<ul style="list-style-type: none"> ◇ Tarkista, onko kuivausohjelma määritetty. ◇ Tarkista, että vesihana on avaamaton. ◇ Tarkista, onko luukku hyvin kiinni. ◇ Tarkista, ovatko kuivia vaatteita liikaa (katso ohjelmataulukkoa ja tarkista ohjelman vastaava kapasiteetti), ota osa vaatteista pois ja kuivaa uudelleen.
	Kuivausei riitä	<ul style="list-style-type: none"> ◇ Tarkista, onko kuivia vaatteita liikaa. Jos näin on, se aiheuttaa epätydyttäviä kuivuusvaikutuksia ja taittuu vaatteissa. Jaa rummun vaatteet kahteen osaan kuivattavaksi erikseen. ◇ Tarkista, että vaatteet (kuten paksumpi puuvilla jne.), joita ei ole helppo kuivata, sekoitetaan helposti kuivuvaan vaatteeseen (kuten kemialliseen kuituun jne.). Kuivaa erityyppiset vaatteet erikseen tai kuivaa ne uudelleen.
	Kuivausaika on liian pitkä	<ul style="list-style-type: none"> ◇ Tarkista, onko kuivattavia vaatteita liikaa (katso ohjelmataulukkoa ja tarkista ohjelman vastaava kapasiteetti), ja kuivaa osa vaatteista uudelleen. ◇ Vaatteista ei ole vesi poistunut kokonaan (katso huonosti kuivuneen vaikutuksen hoito käsikirjassa). ◇ Paksummat vaatteet (denim jne.).

Pesuhjelmien ohjeet

1. Eco 40-60 -ohjelmalla voidaan puhdistaa normaalisti likaantunutta puuvillapyykkiä, joka on ilmoitettu pestäväksi noin pestäväksi 40°C:ssa tai 60°C:ssa, yhdessä samassa syklistä ja niin että tätä ohjelmaa käytetään EU:n ekologista suunnittelua koskevan lainsäädännön noudattamisen arviointiin.
2. Sammutetun koneen (off-mode) virrankulutus on 0,49W ja päälle jätetyn koneen (left-on mode) on 0,49W.
3. Energiankulutuksen kannalta tehokkaimmat ohjelmat ovat yleensä ne, jotka toimivat alhaisemmissa lämpötiloissa ja pidemmällä kestolla.
4. Kotitalouksien pyykinpesukoneen tai kuivausrummun lastaaminen valmistajan vastaavissa ohjelmissa ilmoittamaan kapasiteettiin edistää energian ja veden säästöjä.
5. Pesuaineiden, huuhteluaineiden ja muiden aineiden oikea annostelu. Älä annostele pesuainetta liikaa. Tämä voi huonontaa pesutulosta.
6. Säännöllinen puhdistus, mukaan lukien optimaalinen tiheys, sekä kalkin ehkäisy ja puhdistus.
7. Meluun ja jäljellä olevaan kosteuspitoisuuteen vaikuttaa se, mitä suurempi melu on ja sitä pienempi on jäljellä oleva kosteuspitoisuus.
8. Tuotetiedot ja energiankulutusmerkki, tuotteen rekisteröintitiedot saa skannaamalla QR-koodin.
9. Perusohjelmien tiedot
10. Pesuja kuivausjaksolla voidaan puhdistaa normaalisti likaantunut puuvillapyykki, joka on ilmoitettu pestäväksi 40°C:ssa tai 60°C:ssa, yhdessä samassa syklistä, ja kuivata se siten, että se voidaan välittömästi varastoida kaappiin ja että tätä ohjelmaa käytetään EU:n ekologista suunnittelua koskevan lainsäädännön noudattamisen arviointiin.

Ohjelma	Valittu lämpötila	Kapasiteetti	Rummun maksimi lämpötila	Ohjelman kesto (h:min)	Energiankulutus (kWh/kierros)	Vedenkulutus (litraa/kierros)	Jäljelle jäävä kosteusprosentti (%)	Maksimi nopeus rpm
eco 40-60 täysi	—	10.5	41	3:59	0.970	56.0	53.50	1400
eco 40-60 puolikas	—	5.25	29	3:00	0.500	42.0	53.50	1400
eco 40-60 täyttö1/4	—	2.5	24	2:40	0.250	30.0	53.50	1400
pese ja kuivaa täysi kuorma	—	6	29	7:59	3.610	102.0	—	1400
pese ja kuivaa puolikuorma	—	3	24	5:09	2.200	70.0	—	1400
20°C	20°C	10.5	20	1:50	0.200	85.0	51.00	1400
valkoinen puuvilla	60°C	10.5	55	3:29	1.600	110.0	53.00	1400
siliävät	40°C	5	40	1:58	0.880	69.0	45.00	1400
pikapesu 15'	40°C	1	38	0:30	0.330	22.0	55.00	800

Muille ohjelmille kuin eco 40-60 -ohjelmalle sekä pesuja kuivausjaksolle annetut arvot ovat ainoastaan suuntaa antavia.

